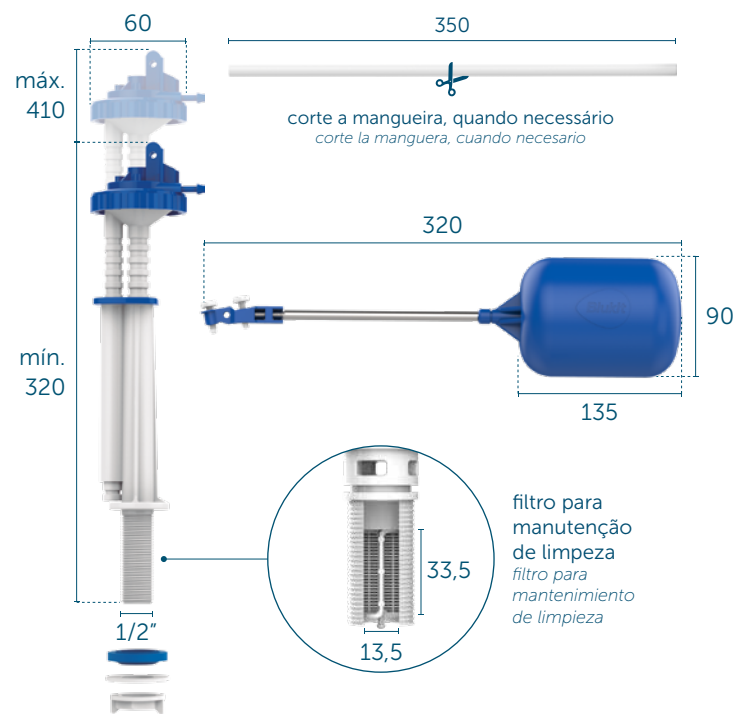
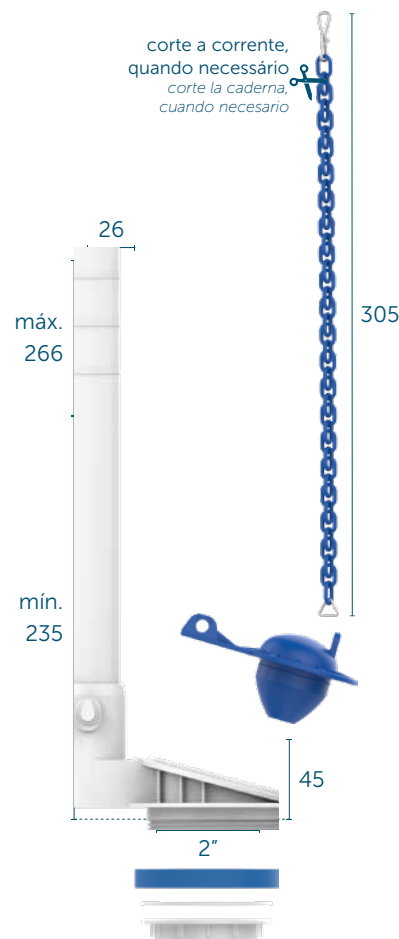


MECANISMO DE ENTRADA DISPOSITIVO DE ENTRADA



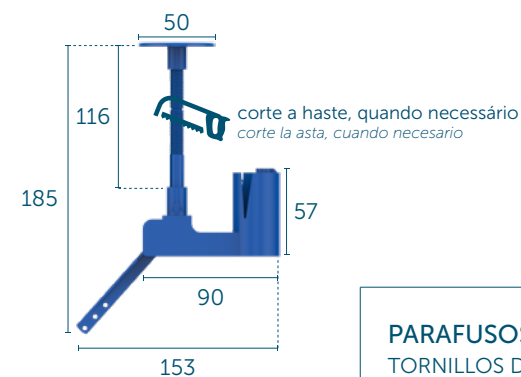
MECANISMO DE SAÍDA DISPOSITIVO DE SALIDA



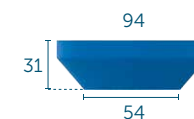
ACIONADOR SUPERIOR (para instalação em furos de Ø38 mm a 65 mm) ACCIONADOR SUPERIOR (para instalación en orificios de Ø38 mm a 65 mm)



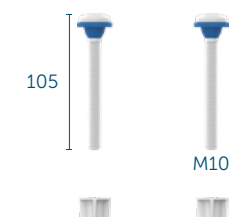
SUPOORTE PARA ACIONADOR SUPERIOR SOPORTE PARA ACCIÓN SUPERIOR



VEDAÇÃO DE SAÍDA ADHESIVO DE SALIDA



PARAFUSOS DE FIXAÇÃO TORNILLOS DE FIJACIÓN

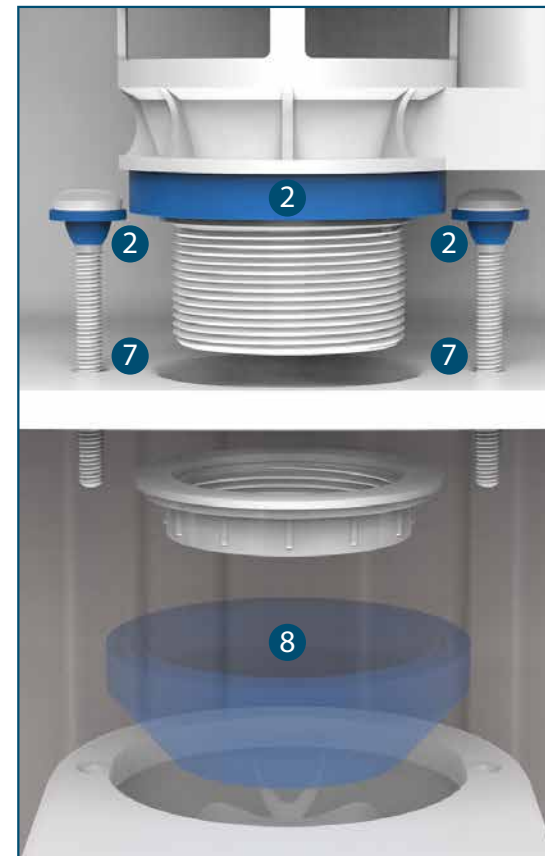


DESCRIÇÃO CATÁLOGO: KIT COMPLETO PARA CAIXAS ACOPLADAS COM ACIONADOR SUPERIOR

Acompanha vedação, kit para fixação, mecanismo de entrada e saída
 Ciclos de garantia: 15.000
 Classe de pressão: 1 a 75 m.c.a.
 Funcionamento em alta e baixa pressão
 Possui filtro para manutenção de limpeza
 Nível de água ajustável na caixa de descarga
 Temperatura máxima de trabalho: 45 °C

Referência	Material	Modelo	Acionador
340272	Plásticos de Engenharia, Liga de Cobre e Elastômeros	Astra e Blukit	Branco





1. MECANISMO: plásticos de engenharia
DISPOSITIVO: plásticos de engenharia

2. VEDANTES: elastômero
SELLOS: elastômero

3. MANGUEIRA: elastômero
MANGUERA: elastômero

4. ACIONADOR: plásticos de engenharia
ACCIONADOR: plásticos de engenharia

5. CORRENTE: elastômero
CADENA: elastômero

6. OBTURADOR: elastômero
OBTURADOR: elastômero

7. PARAFUSO FIXADOR: plásticos de engenharia
TORNILLO FIJADOR: plásticos de engenharia

8. ANEL: elastômero
ANILLO: elastômero

9. HASTE: liga de cobre
VARILLA: aleación de cobre

10. BOIA: plásticos de engenharia
BOYA: plásticos de engenharia

11. SUPORTE: plásticos de engenharia
SOPORTE: plásticos de engenharia

COMPOSIÇÃO BÁSICA.



Instalação do mecanismo Instalación del dispositivo



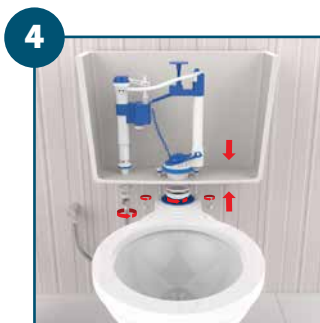
Fecha a válvula de alimentação da caixa de descarga.
Cierre la válvula de paso del tanque de reserva.



Esvazie a caixa de descarga (se necessário, limpe o interior da caixa) e desrosqueie a ligação flexível conectada ao mecanismo de entrada.
Vacíe el tanque de reserva (si necesario, limpie el interior del tanque) y desenrosque la conexión flexible conectada al dispositivo de entrada.

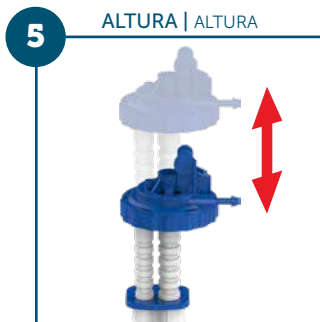


Remova o mecanismo defeituoso.
Retire el dispositivo defectuoso.



No mesmo furo onde foi removido o defeituoso, instale o novo mecanismo Blukit.
En el mismo orificio donde fue retirado el dispositivo defectuoso, instale el nuevo dispositivo Blukit.

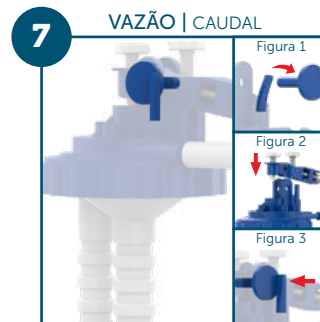
Regulagem do mecanismo de entrada Regulado del dispositivo de entrada



Libere o mecanismo movendo a trava de fixação (ver passo 6) e ajuste a sua altura de acordo com a caixa de descarga.
Libere el dispositivo moviendo la traba de fijación (ver paso 6) y ajuste a su altura de acuerdo con el tanque de reserva.

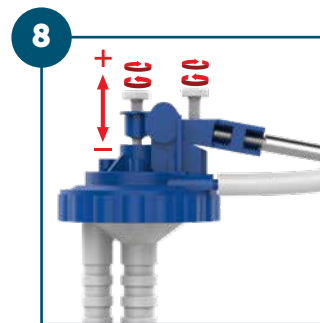


Firme o mecanismo e mova a trava de fixação.
Firme el dispositivo y mueva la traba de fijación.



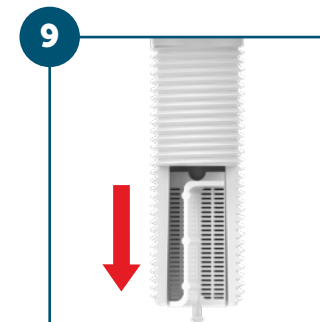
FIXAÇÃO DO CONJUNTO DE FECHAMENTO FIJACIÓN DEL CONJUNTO DE CIERRE

Figura 1: Empurre a trava para remover o pino.
Figura 1: Empuje la traba para retirar el buje.
Figura 2: Encaixe a haste da boia no suporte do mecanismo.
Figura 2: Encaje el asta de la boia en el soporte del dispositivo.
Figura 3: Recoloque o pino para travar.
Figura 3: Recoloque el buje para trabar.

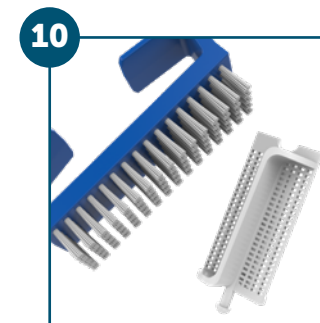


Gire os parafusos em sentido horário para descargas com menor volume de água ou em sentido anti-horário para descargas com maior volume de água.
Gire los tornillos en el sentido del reloj para descargas con menor volumen de agua o en el sentido contrario al del reloj para descargas con mayor volumen de agua.

Limpeza do filtro Limpieza del filtro

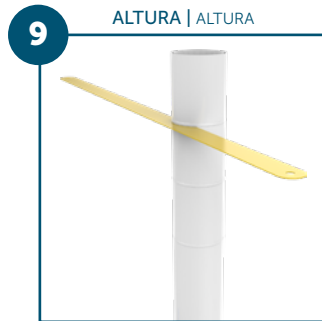


Retire o filtro do interior do mecanismo de entrada. **Obs.:** Caso o filtro não esteja instalado, não utilizar o produto.
Retire el filtro del interior del dispositivo de entrada.
Obs.: Si el filtro no está instalado, no utilizar el producto.

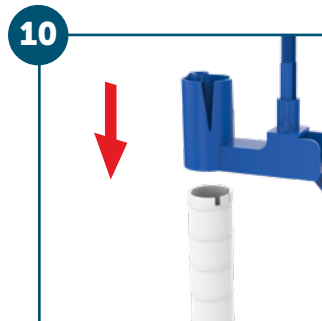


Com água corrente e o auxílio de uma escova, remova os resíduos acumulados. Para finalizar, recoloque o filtro no interior do mecanismo de entrada.
Con agua corriente y el auxilio de un cepillo, remueva los residuos acumulados. Para finalizar, recoloque el filtro en el interior del dispositivo de entrada.

Regulagem do mecanismo de saída Regulado del dispositivo de salida

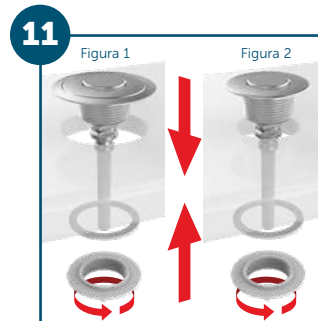


Ajuste a altura do tubo extravasor (ladrão) de acordo com a altura da caixa, cortando-o, quando necessário.
Ajuste la altura del tubo rebosadero (succionador) de acuerdo con la altura de la caja, cortándolo, cuando necesario.

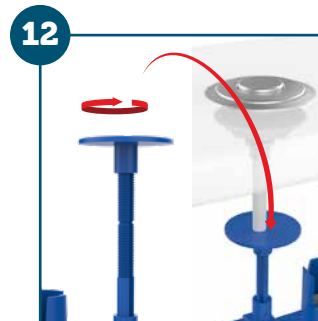


Coloque o suporte de fixação do eixo no tubo extravasor (ladrão).
Coloque el soporte de unión del eje en el tubo rebosadero (succionador).

Regulagem do acionador Regulado del accionador



Rosque a porca de fixação no botão.
Figura 1: Com canopla, furos de 38 a 65 mm.
Figura 2: Sem canopla, furos de 38 a 45 mm.
Enrosque la tuerca de fijación en el botón.
Figura 1: Con cúpula, orificios de 38 a 65 mm.
Figura 2: sin cúpula, orificios de 38 a 45 mm.



Rosqueie o suporte de fixação, até que fique rente ao pino do botão.
Enrosque el soporte de fijación, hasta que quede al ras del perno del botón.

Finalizando instalação do conjunto Finalizando instalación del conjunto



Encaixe a válvula de reposição do fecho hidráulico no tubo extravasor (ladrão).
Encaje la válvula de repuesto del cierre hidráulico en el tubo de fuga (escape).



Rosque a ligação flexível e reabra a válvula de alimentação da caixa de descarga.
Enrosque la ligación flexible y reabra la válvula de paso del tanque de reserva.



VISTA DE APLICAÇÃO.





Rua João Pessoa, 2566 | Blumenau - SC
CEP 89036-003 - Fone: +55 47 3331.0800
CNPJ: 81.604.803/0001-57

 www.blukit.com.br

 facebook.com.br/canalblukit

 youtube.com.br/canalblukit